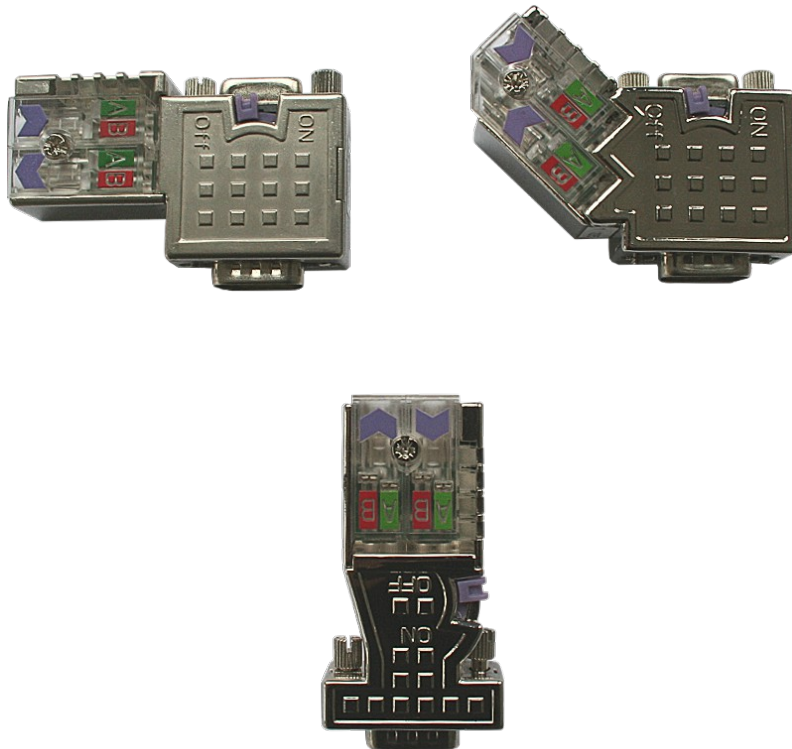


# Profibus-Stecker-DiagConn PB Benutzerhandbuch

Deutsch



DiagConn 0° Highend Busanschlussstecker  
DiagConn 45° Highend Busanschlussstecker  
DiagConn 90° Highend Busanschlussstecker

Art.Nr. 9350-0-DIAG  
Art.Nr. 9350-4-DIAG  
Art.Nr. 9350-9-DIAG

16.05.2019

© PI 2019

## Inhaltsverzeichnis

1 Allgemeines .....	3
2 Eigenschaften .....	3
3 Diagnose über LEDs .....	3
4 Zuschaltbare Abschlusswiderstände .....	4
5 Leitungen abisolieren (Beispielwerkzeug) .....	4
6 PROFIBUS-Kabel anschließen .....	5

# 1 Allgemeines

Die Busanschlussstecker dienen zum Anschluss eines PROFIBUS-Teilnehmers bzw. einer PROFIBUSNetzkomponente an die Busleitung für PROFIBUS. Jeder Stecker besitzt zuschaltbare Abschlusswiderstände. Abhängig vom Stecker-Typ sind zusätzlich ein PG/Diagnose-Eingang und ein Controller mit 4 LEDs im Stecker integriert. Jeder Stecker ist durch ein Etikett mit Ausgabestand der Hardware und Firmwareversion gekennzeichnet:

**H/FFF: H:**Ausgabestand Hardware **FFF:** Firmwareversion → 5/107: Ausgabestand 5, Firmware V1.07

## 2 Eigenschaften

- Kabel-Diagnosefunktionen über LEDs
- Zuschaltbare Abschlusswiderstände
- Integrierter Controller für Taktraten bis 12MBit/s
- Metallgehäuse mit verliersicherer Ein-Schrauben-Montage
- Schnellanschluss durch Schneidklemm-Technik



## 3 Diagnose über LEDs

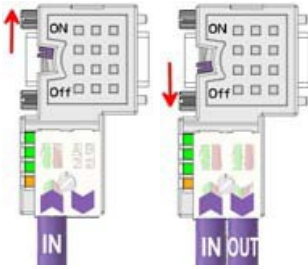
Schalter ON/OFF	PWR grün	TxD grün	Term grün	ERR gelb	Beschreibung
x	o	x	x	x	Spannung ist OK (+5V ±5%)
x	#	x	x	x	Spannung liegt außerhalb +5V ±5%
x	#	x	x	#	Möglicher Kurzschluss im Busnetz
x	x	-	x	x	Keine Busaktivität des Teilnehmers
x	x	#	x	x	Busaktivität des Teilnehmers
x	x	o	x	x	Busaktivität, RTS (Pin 4) von RS485 ist nicht verbunden
OFF	x	x	-	x	Terminierung ist ausgeschaltet
OFF	x	x	#	x	Interner Terminierungswiderstand defekt
ON	x	x	o	x	Terminierung ist aktiv
x	x	x	x	-	Es liegen keine Fehler vor
OFF	x	#	-	o	Der Bus ist nicht terminiert
OFF	x	-	-	o	Der Bus ist offen

o // an

- // aus

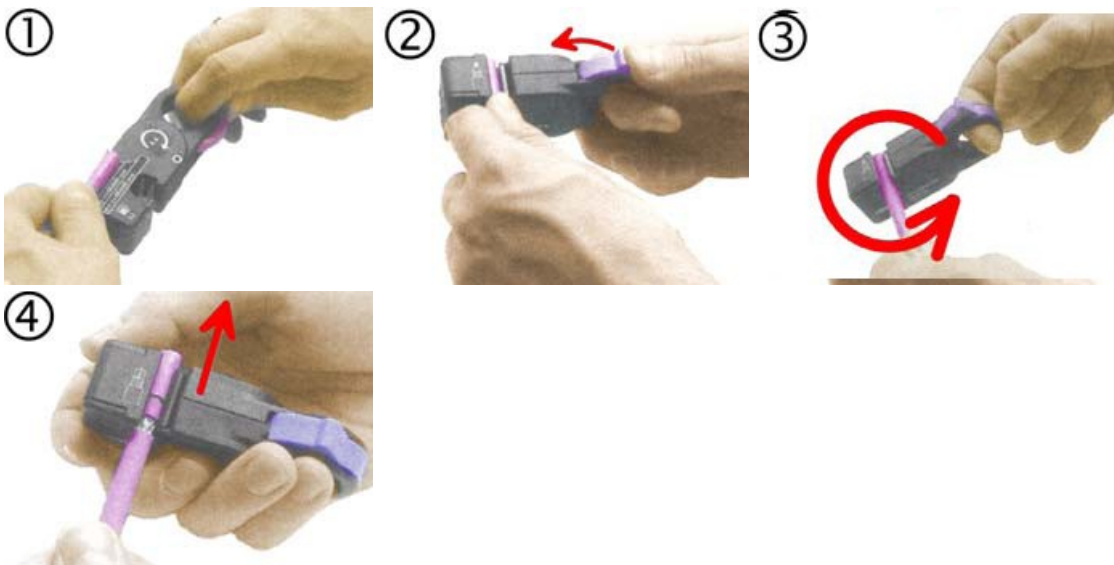
# // blinkend (5HZ)

x // nicht relevant

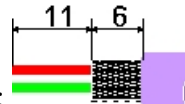


## 4 Zuschaltbare Abschlusswiderstände

Die zuschaltbaren Abschlusswiderstände werden über den außenliegenden, von zwei Seiten leicht zugänglichen Schiebeschalter aktiviert. Damit ist gleichzeitig eine Abschaltung der weiterführenden Busleitung möglich. Auf diese Weise können Sie die über "OUT" angebotenen Profibus-Komponenten vom Profibus-Netz entkoppeln, ohne den Stecker zu ziehen oder die Busleitung zu entfernen. Bitte beachten Sie, dass Sie bei dem jeweiligen letzten Teilnehmer den Bus abschließen und das Buskabel über "IN" auflegen.

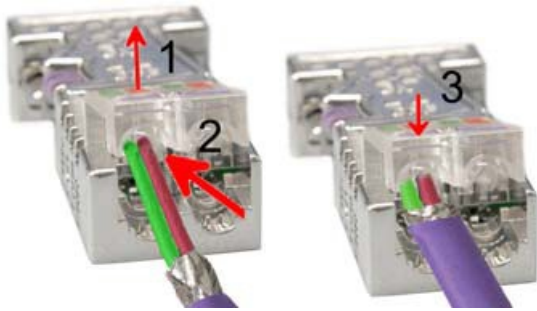


## 5 Leitungen abisolieren (Beispielwerkzeug)



- Leitungslänge an Schablone abmessen:
- Leitung passend in Stripper einlegen und fest spannen
- Werkzeug mehrere Male um die Busleitung drehen
- Geschlossenes Werkzeug abziehen
- Schutzfolie der Adern und der Leitungs-Seele entfernen

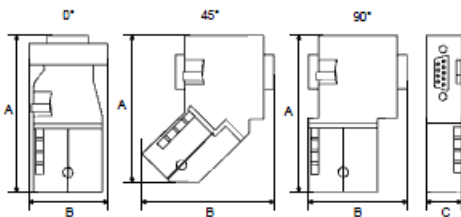
# 6 PROFIBUS-Kabel anschließen



- Lösen Sie die Schraube
- Klappen Sie den Kontaktdeckel auf
- Stecken Sie beide Adern in die dafür vorgesehenen Öffnungen (Farbzuordnung wie unten beachten!)
- Bitte beachten Sie, dass zwischen Schirm und Datenleitungen kein Kurzschluss entsteht!
- Schließen Sie den Kontaktdeckel
- Ziehen Sie die Schraube wieder fest

Bitte beachten: den **grünen Draht** immer an **A**, den **roten** immer an **B** anschließen!

Maße in mm:



	0°	45°	90°
A	64	61	66
B	34	53	40
C	15,8	15,8	15,8

Hinweis! Ab Hardwareversion 5 können auch hochflexible Bus-Kabel verwendet werden: Lapp Kabel Best.-Nr.: 2170222, 2170822, 2170322.

**Technische Daten**

Versorgungsspannung durch Endgerät	DC 4,75 ... 5,25V
Stromaufnahme	10 ... 30mA
PROFIBUS	9-poliger SubDStecker
Steckzyklen Stecker	min. 200
Kabeldurchmesser	8 mm
Gehäuse	Zink-Druckguss
Schutzklasse	IP20
Temperaturbereich	-20°C ... +75°C
Befestigungsschrauben	4-40 UNC
max. Anzugsmoment	0,4Nm

**Abisolierlängen**

Außenmantel / Schirm	17mm / 6mm
Anschlussverfahren	Schneidklemmtechnik
Busleitung	Typ A (EN50170)